



BeeProg

Universal 48-pin drive Programmer with USB/LPT
Interface and ISP capability
ユニバーサル・プログラマー

ELNEC s.r.o.
Presov, Slovakia
February 2004



**COPYRIGHT © 1997 - 2003
ELNEC s.r.o.**

This document is copyrighted by ELNEC s.r.o., Presov, Slovakia. All rights reserved. This document or any part of it may not be copied, reproduced or translated in any form or in any way without the prior written permission of ELNEC s.r.o.

The control program is copyright ELNEC s.r.o., Presov, Slovakia. The control program or any part of it may not be analysed, disassembled or modified in any form, on any medium, for any purpose.

Information provided in this manual is intended to be accurate at the moment of release, but we continuously improve all our products. Please consult manual on **www.elnec.com**.

ELNEC s.r.o. assumes no responsibility for misuse of this manual.

ELNEC s.r.o. reserves the right to make changes or improvements to the product described in this manual at any time without notice. This manual contains names of companies, software products, etc., which may be trademarks of their respective owners. ELNEC s.r.o. respects those trademarks.

ZLI-0017D

Table of contents

イントロダクション	3
製品の構成.....	4
必要 PC 環境.....	5
クイック・スタート	7
BeeProg エラー! ブックマークが定義されていません。	
イントロダクション	10
BeeProg プログラマーを PC に接続する	13
BeeProg によるインサーキット・プログラミング	14
BeeProg スペシフィケーション	17
ソフトウェア	22
プログラマー・ソフトウェア	23
ファイル	27
デバイス	30
バッファ	45
オプション	52
診断	58

**このマニュアルで使用されている表現**

コントロール・プログラムのファンクションは **Load**, **File**, **Device** などの太字で表示されています。<F1>の様に< >内はコントロール・キーです。

このマニュアルで使用されている用語:**Device - デバイス**

プログラマブル IC 又は、プログラマブル・デバイス

ZIF socket - ZIF ソケット

ターゲット・デバイスを装着するために使われる ZIF [Zero Insertion Force] ソケット

Buffer - バッファ

テンポラリーなデータのストレージに使用されるメモリー又は、ディスクの部分

LPT ポートと Printer port - プリンター・ポート

プリンターの接続のために主に使用される PC のポート
双方向の場合はパラレル・ポートと呼ばれます。

HEX data format - ヘキサ・データ形式

標準のテキスト・ビューワーで読むことができる、データ・ファイルの形式の 1 つです。

バイト 5AH は '5' と 'A' のキャラクターとしてストアされます。
それは、バイト 35H と 41H を意味します。

この HEX ファイルの 1 つの行 (1 レコード) が開始アドレス、
データ・バイトとチェックサムで安全に保たれるすべてのレ
コードを含んでいます。

イントロダクション



製品の構成

プログラマーをご使用頂く前に下記のすべてが入っていたか確認して下さい。内容が違った場合は、お買い上げ頂いた販売さきにご連絡下さい。

BeeProg プログラマー

- プログラマー本体
- LPT ポート接続のための 25 ピン D-タイプ・コネクタ
- USB ケーブル
- 電源アダプター
- 自己診断のための診断 POD
- ZIF ソケット・カバー
- ユーザー・マニュアル
- コントロール・プログラムとその他のファイルの入ったフロッピー・ディスク又は、CD
- "PROGRAMMER PROBLEM REPORT" と "DEVICE PROBLEM REPORT" のレポート用紙
- レジストレーション・カード

必要な PC の環境

最低必要な PC の環境

- PC AT 10 MHz PC 486 (ウィンドウズ版ソフトウェア)
- 16MB RAM 容量 (ウィンドウズ版ソフトウェア)
- CD ドライブ*インターネットでダウンロードしてご使用される場合は特に必要ではありません。
- ハードディスク : 20MB 空き容量
- OS: Windows 3.xx, Windows 95/98/ME/NT/2000/XP
- フリー・プリンター・ポート*他に何も接続されていないこと。

推奨する PC 環境

- ペンティアム PC 100MHz 又は、以上
- 32 MB RAM 容量
- CD ドライブ
- 最低ハードディスク空き容量 : 20 MB
- OS: MS Windows 95/98/ME/NT/2000/XP
- 双方向プリンター・ポート*他に何も接続されていないこと。
- PCI bus, IEEE 1284 互換(ECP/EPP)の平行・ポート
- USB ポート 2.0 互換

ノート: 便利にご使用頂くために、プリンターとプログラマーを同じ LPT ポートを使用しないで済むように追加のプリンター・ポート(例えば、LPT2)をマルチ I/O カードを使って用意されることをお勧めします。



クイック・スタート



プログラマー・ハードウェアのインストール

- PC とプログラマーのスイッチをオフにしてください。
 - 添付されているケーブルを使って PC のプリンター・ポートとプログラマーを接続します。
 - PC のスイッチを入れます。
 - 電源ケーブルのコネクタをプログラマーに接続します。
- プリンター・ポートと電源の接続の順序かどちらが先でも問題はありません。

プログラマー・ソフトウェアのインストール

CD から(ウィンドウズの場合は: Setup.exe) プログラムのインストールを実行してください。

プログラマー・ソフトウェアの使用

コントロール・プログラマーを実行するために PG4UW.EXE (ウィンドウズの場合)を立ち上げて下さい。メニューで **Device** はデバイス操作コマンドを含んでいます。メニュー **File** はファイルとディレクトリーのためのコマンドを含んでいます。メニューで **Buffer** はバッファ操作に使用されます。

デバイスのプログラミング- クイック・スタート

ターゲット・デバイスのタイプを選択し、その名前そして/又は、マニファクチャラーを入力するためにホット・キー <Alt+F5> を使用します。もし、既にあるデバイスをコピーしたいときは、そのデバイスをプログラマーの ZIF ソケットに装着し、そして、<F7>キーを押して下さい。もし、ディスクからのデータをターゲット・デバイスにプログラムしたいときは、<F3>キーを押し、正しいファイルをバッファに読み込んで下さい。そして、ターゲット・デバイスを ZIF ソケットに装着して下さい。デバイスがブランクかどうかをチェックするために<F6>キを押して下さい。そこで<F9>キーを押して、デバイスをプログラムすることが出来ます。プログラミングの後で<F8>キーを押すことで、追加のペフィファイを実行することが出来ます。

BeeProg



イントロダクション

BeeProg はプロフェッショナルなモバイル・アプリケーションのためにも使用できる比較的小さくてパワフルなユニバーサル・**プログラマー**と TTL/CMOS ロジック IC **テスター**です。さらに、BeeProg は特別なモジュールを使用することなくマイコン、フラッシュ、GAL 等を幅広くサポートしています。供給電源とプログラミング電源がデジタルに制御され、そして、H のレベルを制限することが出来ますので、プログラマーは 1.8V からの真の低電圧デバイスにも使用出来ます。

BeeProg のインターフェースは IBM 互換の PC, AT 又は、同等以上のポータブル又は、デスクトップ PC で動作します。プログラマーはパラレル(プリンター)・ポートか、又は、USB ポートを使用しますので、特別なカードは必要としません。

ビルトインのプロテクション回路が主電源のエラー、通信エラー又は、PC のフリーズによるプログラムされるデバイスのダメージを軽減します。プログラマーのハードウェアはいつでもピン・ドライバー、すべての電圧状況、プログラマーと PC 間のタイミングと通信をコントロールし、セルフ・テストに十分なりソースを提供します。

プログラミングのベリファイは VCCP のマージナル・レベルにより行われますのでプログラミング不良をなくし、データ保持が保障されます。

BeeProg は、ブルダウン・メニュー、ホット・キーとオンライン・ヘルプを持った**使い易いコントロール・プログラム**によりデバイスをクラス、マニファクチャー又は、マニファクチャー名をパーツ番号により選択することが出来ます。標準のデバイス操作機能(読み出し、ブランク・チェック、プログラム、ベリファイ)はいくつかのテスト機能と一緒に完了されます。プログラムは自動ファイル・フォーマットの検知と変換を含む、バッファとファイルの使用機能があります。

ソフトウェアは **Auto-increment 機能** を提供していますので、プログラムされるデバイスにシリアル番号を個々に割り当てることが出来ます。この機能は単にバッファ内のシリアル番号をソケットに新しいデバイスが挿入される度にインクリメントして行きます。さらに、この機能によりユーザーはシリアル番号やファイルからプログラムされたデバイスの ID 署名を読むことが出来ます。



BeeProg には DIL から PLCC,SOIC,PSOP 変換ソケットがオプションで用意されております。



BeeProg ダイアグラム

- ① 48ピン ZIFソケット
- ② LED パワー/スリープ
- ③ LED * 操作結果を表示
- ④ YES! ボタン



- ⑤ LPTポート ⇔ BeeProg 通信ケーブル
- ⑥ LPTポート ⇔ BeeProg 通信ケーブル
- ⑦ 電源供給接続のためのコネクタ

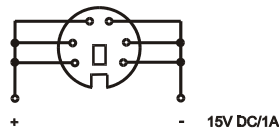


ノート: 非使用時の低電力消費のため、パワースイッチはありません。

ISP コネクター



電源供給コネクター



BeeProg プログラマーを PC に接続

ソフトウェアが先にインストールされていますと、LPT ポートをハード的にスキャンします。もし、USB でのみご使用の場合は、ソフトウェアをインストールする前に BeeProg を USB ポートに接続して下さい。その場合、LPT ポートのスキャンは行われません。

LPT ポートを使用

PC とプログラマーのスイッチをオフして下さい。
PC のプリンター・ポートにプログラマーを付属の平行ケーブルで接続してください。付属の 100V 電源ケーブルのプラグをプログラマーのラベルに 15VDC とある電源コネクタに接続して下さい。プログラマーの LED POWER が点灯し、BeeProg が使用出来る状態であることを確認してください。そして、PC の電源をオンにして、コントロール・プログラムを実行して下さい。プログラマーをプリンター切り替え器等を経由して接続しないでください。

そして、PC の電源をオンにして、コントロール・プログラムを実行して下さい。

LPT(プリンター)ポートと電源アダプターの接続はどちら先でもかまいません。

警告! もし、PC をスッチ・オフしたくない場合は、下記の手順に従ってください。:

- プログラマーが PC に接続されている場合: 平行ケーブルを最初に、そして、電源ケーブル
- プログラマーが PC に接続されていない場合: 最初に電源ケーブル、それから、平行ケーブルをはずしてください。

USB ポートの使用

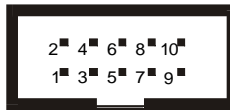
USB ケーブルと電源ケーブルの接続はどちら先でもかまいません。

ノート: プログラマーの電気的プロテクション機能はショートや長時間の電源の問題やコントロール・プログラムの中断、又は、PC のスイッチオフに対してターゲット・デバイスとプログラマーを保護していますが、LED ランプがビジーなときは絶対に ZIF ソケットからデバイスを取らないで下さい。



BeeProg によるイン-システム・シリアル・プログラミング

BeeProg ISP コネクタの説明



プログラマーの ISP コネクタの正面

ISP コネクタ・ピンの機能

ピン	説明
1	ターゲット・デバイスのための VCCP
2,4, 6, 8,10	H/L/read, GND, VPP
3	H/L/read, GND, VCCP, VPP
5	ターゲット・システム供給電圧
7,9	GND

ISP コネクタのピンのスペシフィケーションはプログラミング・デバイスに依存します。そして、**Device info window (Ctrl+F1)**に表示されます。関連するチップの ISP プログラミング方法が選択して下さい。プログラムされるチップ名の後の (ISP) サフィックスに示されております。これらのスペシフィケーションはデバイス・マニュファクチャラーのアプリケーション・ノートに対応しております。

ノート: ISP ケーブル・コネクタ上のピン番号 1 はトライアングル・スクラッチにより設計されております。

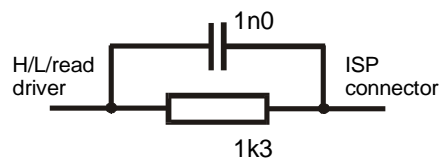


BeeProg ISP ケーブル

警告:

- BeeProg を ISP プログラマーとして使用する時は、ZIF ソケットにデバイスを装着しないで下さい。
- ZIF ソケットでデバイスをプログラミングする時は、ISP ケーブルを ISP コネクタに接続しないで下さい。
- 付属してありました ISP ケーブルのみをご使用下さい。他の ISP ケーブルを使用されますと、プログラミングが上手くいかない可能性があります。
- BeeProg はプログラムされたデバイス(ISP コネクタのピン 1)とターゲット・システム(ISP コネクタのピン 5)を制限付きで供給することが出来ます。
- BeeProg はターゲット・デバイスにプログラミング電圧を印加し、そして、その値をチェックします。(ターゲット・システムはプログラミング電圧を修正することが出来ます。)。もし、プログラミング電圧が期待したものと異なる場合は、ターゲット・デバイスに行為は実行されません。

Note: H/L/read BeeProg ドライバー





セルフ・テストとカリブレーション
もし、プログラマーが正常に動作していないと思える場合(但し、最低3ヶ月毎)は、診断 POD を使って BeeProg のセルフ・テストを行って下さい。TEST メニューを使って行って下さい。



BeeProg スペシフィケーション

ベース・ユニット、DAC

- USB 2.0 ポート
- FPGA ベース IEEE 1284 スレーブ・プリンター・ポート 1MB/s までの転送レート
- オン-ボード・インテリジェンス: パワフルなマイクロプロセッサと FPGA ベース・ステート・マシーン
- VCCP, VPP1 と VPP2 のための 3 つの D/A コンバータで立ち上がりと下がり時間をコントロール
- VCCP 範囲 0..8V/1A
- VPP1, VPP2 範囲 0..26V/1A
- オート・カリブレーション
- セルフ・テスト機能
- 電源供給入力とパラレル・ポート接続での静電気と ESD に対するプロテクション

ソケット、ビンドライバー

- 48 ピン DIL ZIF (Zero Insertion Force) ソケットが 48 ピンまでの 300/600 mil デバイスを受け付けます。
- ビンドライバー: 48 ユニバーサル
- VCCP / VPP1 / VPP2 は各ピンへ接続出来ます。
- 各ピンに対する完全グラウンド
- FPGA ベースの TTL ドライバーがすべてのビンドライバー・ピン上で H, L, CLK, プル-アップ, プル-ダウンを供給
- アナログ・ビンドライバー出力レベル選択可: 1.8V ~ 26V 迄
- 電流制限、過電流シャットダウン、電圧フェイル・シャットダウン
- ソケットの各ピン(IEC1000-4-2: 15kV エア, 8kV 接触) 上での ESD プロテクション
- 各ピンの連続テストは毎プログラミング操作前にテストされます。

ISP コネクター

- 10-ピン・メス・タイプ *装着ミス・ロック
- 5 TTL ビンドライバーが H, L, CLK, プル-アップ, プル-ダウン, 1.8V ~ 5V までのレベル H 選択可能な低電圧を含むすべてのデバイスをサポート
- 1x VCCP 電圧(範囲 2V..7V/100mA) と 1x VPP 電圧(範囲 2V..25V/50mA)
- ソース/シンク機能でのプログラム・チップ電圧(VCCP) と電圧感知
- ターゲット・システム供給電圧(範囲 2V..6V/250mA)



デバイス・サポート

プログラマー

- EPROM: NMOS/CMOS, 2708*, 27xxx and 27Cxxx シリーズ
* 8/16 ビット・データ幅, LV シリーズもフル・サポート
 - EEPROM: NMOS/CMOS, 28xxx, 28Cxxx, 27EExxx シリーズ
* 8/16 ビット・データ幅
 - Flash EPROM: 28Fxxx, 29Cxxx, 29Fxxx, 29BVxxx, 29LVxxx, 29Wxxx, 49Fxxx シリーズ * 256Kbit ~ 32Mbit, 8/16 ビット・データ幅, LV シリーズもフル・サポート
 - Serial E(E)PROM: 17Xxxx, 18Vxxx, 24Cxxx, 24Fxxx, 25Cxxx, 45Dxxx, 59Cxxx, 85xxx, 93Cxxx, EPCxxx, NVM3060, MDAxxx シリーズ, LV シリーズもフル・サポート
 - PROM: AMD, Harris, National, Philips/Sigmetics, Tesla, TI
 - NV RAM: Dallas DSxxx, SGS/Inmos MKxxx, SIMTEK STKxxx, XICOR 2xxx, ZMD U63x シリーズ
 - PLD: SPLD, CPLD シリーズ: Altera, Atmel, AMD-Vantis, Lattice, NS, Philips, TI, ...
 - Microcontrollers 48 シリーズ: 87x41, 87x42, 87x48, 87x49, 87x50 シリーズ
 - Microcontrollers 51 シリーズ: 87xx, 87Cxxx, 87LVxx, 89Cxxx, 89Sxxx, 89LVxxx, 全メーカー, Philips 87C748..752 シリーズ
 - Microcontrollers Intel 196 シリーズ: 87C196 KB/KC/KD/KT/KR/...
 - Microcontrollers Atmel AVR: AT90Sxxxx, ATtiny シリーズ
 - Microcontrollers Microchip PICmicro: PIC12Cxxx, PIC16C5x, PIC16Cxxx, PIC17Cxxx, PIC18Cxxx シリーズ
 - Microcontrollers Motorola: 68HC05, 68HC08, 68HC11 シリーズ
 - Microcontrollers National: COP8xxx シリーズ
 - Microcontrollers NEC: uPD78Pxxx シリーズ
 - Microcontrollers Scenix (Ubicom): SX18xxx, SX20xxx, SX28xxx シリーズ
 - Microcontrollers SGS-Thomson: ST6xx シリーズ
 - Microcontrollers TI: MSP430 シリーズ
 - Microcontrollers ZILOG: Z86xxx シリーズ
 - Microcontrollers others: Holtek, Samsung, Scenix, Fujitsu, Hitachi, NEC, Toshiba, Cypress, TI
- ノート: * - オプションのモジュールでプログラミング出来るデバイスです。

I.C. テスター

- TTL type: 54,74 S/LS/ALS/H/HC/HCT シリーズ
- CMOS タイプ: 4000, 4500 シリーズ
- static RAM: 6116.. 624000
- ユーザー定義パターン生成

プログラミング速度

ノート これの時間は PC の速度、LPT ポートのタイプと OS のフリー・リソースに大きく依存します。従いまして、2つの違った値は違った PC で比較されています。

デバイス	操作	時間 A	時間 B	時間 C
27C010	プログラミングとベリファイ	24 秒	20 秒	24 秒
AT29C040A	プログラミングとベリファイ	38 秒	28 秒	38 秒
AM29F040	プログラミングとベリファイ	49 秒	42 秒	49 秒
PIC16C67	プログラミングとベリファイ	8 秒	7 秒	8 秒
PIC18F452	プログラミングとベリファイ	13 秒	9 秒	13 秒

時間 A 条件: Pentium MMX, 250 MHz, ECP/EPP, WIN98.

時間 B 条件: Athlon, 750 MHz, ECP/EPP on PCI bus, WIN98.

時間 C 条件: Athlon, 750 MHz, USB, WIN98.



デバイス操作

- **標準:**
 - 自動 EPROM/フラッシュ EPROM の ID ベースでの選択
 - ブランク・チェック, 読み込み[Read], ベリファイ
 - プログラム
 - イレース
 - コンフィギュレーションとセキュリティ・ビットのプログラム
 - 不正ビット・テスト
 - チェックサム
- **セキュリティ**
 - 装着テスト
 - 接触チェック
 - ID バイト・チェック
- **スペシャル**
 - プロダクション・モード(デバイス装着後すぐに自動開始)
 - 自動デバイス連続番号インクリメント
 - スタティスティクス
 - カウント-ダウン・モード

バッファ操作

- view/edit, find/replace
- fill/copy, move, byte swap, word/dword split
- checksum (byte, word)
- print

サポート・ファイル形式(フォーマット)

- アンフォーマット(Raw)バイナリー
- HEX: Intel, Intel EXT, Motorola S, MOS, Exormax, Tektronix, ASCII-space-HEX
- Altera POF, JEDEC(ver. 3.0.A) ABEL, CUPL, PALASM, TANGO PLD, OrCAD PLD, PLD Designer ISDATA 等

General

- 操作電圧 15-18VDC/最大 1A
- 消費電力 最大 12W(Active), 2W(inactive)
- サイズ 160x190x42 [mm] (6.3x7.5x1.7 [インチ])
- 重さ 900g *アダプター類を除く
- 操作温度 5° ÷ 40°C
- 保管湿度 20%..80% 非結露



ソフトウェア

プログラマー・ソフトウェア

プログラマーのパッケージにはコントロール・プログラム、ユーティリティーの入っているフロッピー又は、CD が付いています。ご使用される場合は、オリジナル・ディスクのコピーの作成をお薦めします。プログラマーがどのように動作するかをデモするためにフリーにコピーすることが許可されています。このマニュアルと違って修正された内容が README_P.TXT ファイルに含まれているかも知れません。

プログラマー・ソフトウェアのインストール

Setup セットアップ・プログラムを実行してください。

PG4UW.EXE (Windows 用)はすべての ELNEC のプログラマーに共通して使用できるコントロール・プログラムです。

ソフトウェアの新しいバージョン

常にプログラマーの機能を最大にご利用頂くために、最新のバージョンを www.datadynamics.co.jp のソフトウェアのダウンロードからダウンロードされることをお薦めします。

プログラマー・ソフトウェアの使用

コントロール・プログラムはフロッピー又は、CD で配布されています。ウィルスの心配の無い様に検査されて出荷されておりますので、それを保つ意味からもフロッピー・ディスクの場合はライト・プロテクトしておいてください。

コントロール・プログラムの実行

ウィンドウズの場合は、PG4UW アイコンをダブル・クリックして下さい。

コントロール・プログラム(PG4UW)は自動的にすべてのポートをスキャンし、そして、接続されているプログラマー (JetProg, LabProg+, BeeProg, 51&AVRprog, PIKprog+等)をすべてサーチします。

ノート: PG4UW プログラムが開始されると、標準のユーザー・メニューが表示されてユーザーからの指示を待ちます。

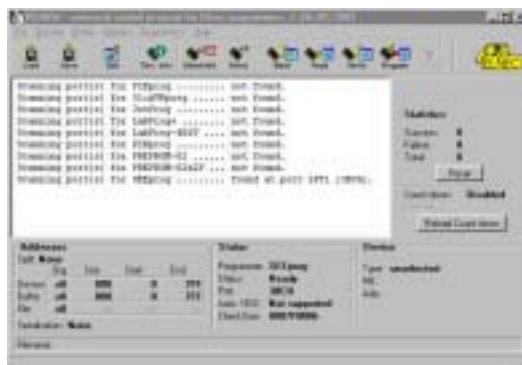


もし、コントロール・プログラムがプログラマーと通信できないと、スクリーンにエラー・コードと考えられる理由（プログラマーの接続が外れている、間違った接続をしている、電源アダプターの不良、間違ったプリンター・ポート）を含むエラー・メッセージが現れます。再点検の上、問題を取り除いて、そして、いずれかのキーを押してください。

もし、エラーがまだ有る場合は、プログラムはデモ・モードで再開されますので、プログラマーへのアクセスは出来ません。もし、エラーの原因が見つからないときはトラブル・シューティングの指示に従ってください。コントロール・プログラムはデバイスのプログラムの前にプログラマーとの通信をチェックします。

ユーザー画面の説明

ウィンドウズ・プログラム PG4UW



DOS プログラム PG4U



Header ヘッダー・バー



	PG4U/PG4UW コントロール・プログラムの名前、 copyright とバージョン
Menu	メニュー・バー 基本機能のリスト
File	ファイル・ウィンドウ/ ファイル名 バッファにロードされているファイルの情報
Status	ステータス・ウィンドウ プログラマーとPG4U/PG4UW についての情報
Addresses	アドレス・ウィンドウ ターゲット・デバイス、バッファとファイルのサイ ズ、開始と終了アドレス
Device	デバイス・ウィンドウ ターゲット・デバイスについての関連情報
Help	ヘルプ・バー コマンドの簡単な説明



ノート: Buffer/View/Edit[バッファ/ビュー/編集]コマンドの ASCII ブロックを除き、キーボードで入力されたコマンド・データは HEX フォーマットです。

ホット・キーのリスト

<F1>	ヘルプ	ヘルプを呼ぶ
<F2>	セーブ	ファイルの保存
<F3>	ロード	ファイルをバッファにロード
<F4>	エディット	バッファのビュー/編集
<F5>	選択/デフォルト	最後に選ばれた 10 のデバイス・リストからターゲット・デバイスを選択
<Alt+F5>	選択/手動	デバイス/ベンダー名をタイプすることでターゲット・デバイスを選択
<Ctrl+F5>	選択/タイプ	デバイス・ファミリーによるターゲット・デバイスの選択
<Shift+F5>	選択/ベンダー	デバイス・マニファクチャラーによるターゲット・デバイスを選択
<F6>	ブランク	ブランク・チェック
<F7>	リード	デバイスの内容をバッファに読み込み
<F8>	ペリファイ	ターゲット・デバイスとバッファの内容を比較
<F9>	プログラム	ターゲット・デバイスをプログラム
<Alt+Q>	保存せずに終了	プログラムを終了
<Alt+X>	保存して終了	設定を保存してプログラムを終了
<Ctrl+F1>		現在のデバイスの追加情報を表示
<Ctrl+F2>	イレース	与えられた値でバッファをフィル
<Ctrl+Shift+F2>		ランダム値でバッファをフィル

ファイル

このサブメニューはソース・ファイル(binary, MOTOROLA, MOS Technology, Intel (extended) HEX, Tektronix, ASCII space, JEDEC と POF フォーマット)の操作、設定とビュー・ディレクトリー、ドライブ変更、ファイルのロードとセーブのためのバッファの開始と終了アドレスの変更に使用されます。

File / Load[ファイル/ロード]

ファイル形式を解析し、そして、指定されたファイルからバッファにデータをロードします。ご使用に合った形式(binary, MOTOROLA, MOS Technology, Tektronix, Intel (extended) HEX, ASCII space, JEDEC と POF)を選んでください。コントロール・プログラムは最後の有効なマスクをファイル・リストに貯めておきます。option / Save option・コマンドでコンフィグ・ファイルにマスクをセーブすることが出来ます。

"Load file[ファイルのロード]"ダイアログから"File format recognition[ファイル・フォーマット認識]"グループ・ボックスで、ユーザーはロードされるべきファイル・フォーマットの自動又は、手動認識を選択することが出来ます。

チェック・ボックスをチェックして下さい。Automatic file format recognition はプログラムがファイル形式を自動的に検知することが出来ます。プログラムがサポートされている形式のからファイル形式を検知出来ない場合は、バイナリーであることが考えられます。

Automatic file format recognition のチェックボックスにチェックが入っていない場合は、ユーザーが Selected file format のパネル上の利用出来るファイル形式のリストから手動で選択することが出来ます。バイナリーが選択されましたら、バッファの開始値を指定することが出来ます。バッファ開始値はファイルから読まれたデータがバッファに書き込まれるバッファの開始値です。

もし、チェック・ボックス Swap bytes が表示されますと、ユーザーはファイル読み込み中に 16 ビット・ワード(又は、2-バイト・ワード)内でスワッピング・バイト機能をアクティブすることが出来ます。この機能はファイル(ビッグ・エンディアン)がモトローラ形式のバイト・オーダーでロードする時には便利です。標準のロード・ファイルはリトル・エンディアン・バイト・オーダーを使用します。



ノート: ビッグ-エンディアンとリトル-エンディアンはコンピューター・メモリーにストアされるバイトのシーケンスの順番を現す方法です。ビッグ-エンディアンはビッグ・エンド(Most significant 値の順番)が最初にストアされます。(最も低いストレージ・アドレス)。リトル-エンディアンはリトル・エンド(least significant 値の順番)が最初にストアされます。例えば、ビッグ-エンディアンのコンピューターでは、ヘキサ・デシマス番号 4F52 に2バイトが要求され、ストレージ・アドレス 1000H に 4F52H としてストアされます。4FH はアドレス 1000H に、そして、52H はアドレス 1001H に。リトル-エンディアン・システムでは、それは 524FH (アドレス 1000H で 52H とアドレス 1001H で 4FH)としてストアされます。

4F52H がメモリーにストアされます。:

アドレス	ビッグ・エンディアン システム	リトル・エンディアン システム
1000H	4FH	52H
1001H	52H	4FH

<F3> はいつでも、どのメニューからでも、このメニューを呼び出します。

File / Save[ファイル/保存]

作成、修正されたパッファのデータ又は、デバイスからディスクへ読み込まれたデータを保存。希望するフォーマット(binary, MOTOROLA, MOS Technology, Tektronix, Intel (extended) HEX, ASCII space, JEDEC と POF)を選択することが出来ます。

リザーブ・キー <F2> でいつでもこのメニューを表示させることが出来ます。

File / Load encryption table[ファイル/暗号テーブルのロード]

このコマンドはディスクからバイナリー・ファイルでのデータをロードします。そして、それらをメモリーの一部にセーブ、暗号(セキュリティ)テーブルのためにリザーブされます。

File / Save encryption table[ファイル/暗号テーブルの保存]

このコマンドは暗号テーブルが含まれたメモリーの部分の内容を、バイナリー・データとしてディスクのファイルに書込みます。

File / Exit without save[ファイル/保存せずに終了]

設定を保存せずにプログラムを終了

File / Exit and save[ファイル終了と保存]

INI ファイルに設定を保存してプログラムを終了



デバイス

この機能は選択されたプログラマブル・デバイスの操作に使用します。- デバイス選択, デバイスからのデータの読み出し, デバイスのブランク・チェック, プログラム, ベリファイとイレース

Device / Select from default devices[デバイス/デフォルト・デバイスから選択]

このウィンドウはデフォルト・デバイスのリストからデバイスのタイプを選択することが出来ます。これはデバイス・オプションで最後に選択された 10 のデバイスにストアされる周期バッファです。このリストは **File / Exit and save[ファイル/終了とセーブ]** コマンドによりディスクに保存されます。

現在のデバイスの追加情報を表示したい場合は **<Ctrl+F1>** キーを使います。このコマンドはデバイスのサイズ、構成、プログラミング・アルゴリズムとこのデバイスがサポートされているプログラマー(追加モジュールを含む)のリストを提供します。パッケージ情報と他の一般的な情報もご覧頂けます。

デフォルト・デバイスのリストから現在のデバイスを削除するためには **** キーを使用します。このリストを空白にすることはできません。最後のデバイスはバッファに残っておりますので、**** キーは受け付けられません。

Device / Select device ...[デバイス/選択されたデバイス....]

このウィンドウは現在のプログラマーによりサポートされているすべてのデバイスのタイプを選択することが出来ます。デバイスを名前、タイプ又は、マニファクチャラーにより選択することが可能です。

Selected device[選択されたデバイス] は自動的にバッファにデフォルトのデバイス(最大 10 デバイス)がセーブされます。このバッファは **Device / Select from default devices[デバイス/デフォルト・デバイスからの選択]** コマンドからアクセスすることが出来ます。

もし、現在のデバイスについての追加情報を表示した場合は、**<Ctrl+F1>** キーを使ってください。このコマンドはデバイスのサイズ、構成、プログラミング・アルゴリズムとこのデバイスがサポートされているプログラマー(追加モジュールを含む)のリストを提供します。パッケージ情報と他の一般的な情報もご覧頂けます。

Select device ... / All[デバイス選択.../全部]

このウィンドウは現在のプログラマーでサポートされている全てのデバイスからターゲット・デバイスのタイプを選択することができます。サポートされているデバイスはリスト・ボックスに表示されます。

デバイスはマニファクチャラー名とデバイス番号をリストの行でダブル・クリックするか、又は、サーチ・ボックス(セパレート・キャラクターとして<Space> を使って、そして、<Enter> を押すか、又は、OK ボタンをクリックして下さい。)で入力することで選択することができます。

現在選択されているデバイスを反映せずにデバイス選択をキャンセルするときは、いつでも、<Esc> キーを押すか、又は、Cancel ボタンをクリックして下さい。

Selected device[選択されたデバイス] は自動的にバッファにデフォルトのデバイス(最大10デバイス)がセーブされます。このバッファは **Device / Select from default devices[デバイス/デフォルト・デバイスからの選択]** コマンドからアクセスすることができます。

もし、現在のデバイスについての追加情報を表示した場合は、<Ctrl+F1> キーを使ってください。このコマンドはデバイスのサイズ、構成、プログラミング・アルゴリズムとこのデバイスがサポートされているプログラマー(追加モジュールを含む)のリストを提供します。パッケージ情報と他の一般的な情報もご覧頂けます。

Select device ... / Only selected type[デバイス選択.../選択されたタイプのみ]

このウィンドウはデバイスのターゲット・タイプを選択することができます。最初に、デバイス・タイプ(EPROM の様)を選択しなければいけません。そして、マウス又は、カーソル・キーを使いながら、次にデバイスのサブ・タイプ(64Kx8 (27512)の様)を選択して下さい。そうしますと、マニファクチャラーのリストとデバイスが表示されます。

デバイスはマニファクチャラー名とデバイス番号をリストの行でダブル・クリックするか、又は、サーチ・ボックス(セパレート・キャラクターとして<Space> を使って、そして、<Enter> を押すか、又は、OK ボタンをクリックして下さい。)で入力することで選択することができます。



現在選択されているデバイスを反映せずにデバイス選択をキャンセルするときは、いつでも、<Esc> キーを押すか、又は、Cancel ボタンをクリックして下さい。

Selected device[選択されたデバイス] は自動的にバッファにデフォルトのデバイス(最大10デバイス)がセーブされます。このバッファは **Device / Select from default devices[デバイス/デフォルト・デバイスからの選択]** コマンドからアクセスすることが出来ます。

もし、現在のデバイスについての追加情報を表示した場合は、<Ctrl+F1> キーを使ってください。このコマンドはデバイスのサイズ、構成、プログラミング・アルゴリズムとこのデバイスがサポートされてるプログラマー(追加モジュールを含む)のリストを提供します。パッケージ情報と他の一般的な情報もご覧頂けます。

Select device ... / Only selected manufacturer[デバイス選択 ... / 選択されたマニファクチャラーのみ]

このウィンドウはマニファクチャラーによりターゲット・デバイスのタイプを選択することが出来ます。最初に、マウス又は、カーソル・キーを使いながら、マニファクチャラー・ボックスでターゲット・デバイスのマニファクチャラーを選択することが出来ます。そうしますと、選択されたマニファクチャラーのデバイス・リストが表示されます。

デバイスはマニファクチャラー名とデバイス番号をリストの行でダブル・クリックするか、又は、サーチ・ボックス(セパレート・キャラクターとして<Space> を使って、そして、<Enter> を押すか、又は、OK ボタンをクリックして下さい。)で入力することで選択することが出来ます。

現在選択されているデバイスを反映せずにデバイス選択をキャンセルするときは、いつでも、<Esc> キーを押すか、又は、Cancel ボタンをクリックして下さい。

Selected device[選択されたデバイス] は自動的にバッファにデフォルトのデバイス(最大10デバイス)がセーブされます。このバッファは **Device / Select from default devices[デバイス/デフォルト・デバイスからの選択]** コマンドからアクセスすることが出来ます。

もし、現在のデバイスについての追加情報を表示した場合は、<Ctrl+F1> キーを使ってください。このコマンドはデバイスのサイズ、構成、プログラミング・アルゴリズムとこのデバイスがサポートされてるプログラマー(追加モジュールを含む)の

リストを提供します。パッケージ情報と他の一般的な情報もご覧頂けます。

Device / Select EPROM by ID[デバイス/ID による EPROM 選択]

このコマンドはデバイス ID を読むことでアクティブ・デバイスとして EPROM を自動選択するのに使用します。プログラマーはチップに焼き付けられているマニファクチャーとデバイスの ID を読むことで EPROM を自動的に認識します。これは、この機能をサポートしている EPROM のみに適応されます。もし、デバイスがチップ ID とマニファクチャーID をサポートしていないときは UNKOWN 又は、NOT SUPPORTED DEVICE であることを告げるメッセージを表示します。

他に一致したチップ IC とマニファクチャーID が検知されると、これらのデバイスのリストが表示されます。リストから、その番号(又は、マニファクチャー名)を選ぶことで、このリストから対応デバイスを選択することが出来ます。そして、<Enter> を押すか、又は、OK ボタンをクリックして下さい。現在選択されているデバイスを反映せずにデバイス選択をキャンセルするときは、いつでも、<Esc> キーを押すか、又は、Cancel ボタンをクリックして下さい。

警告: プログラマーはソケット上の対応ピンに高電圧に適応しません。これはデバイス ID を読むために必要です。EPROM でないデバイスをソケットに装着しないで下さい。プログラマーが高電圧に対応しているときは、ダメージを与えることがあります。

このコマンドを 2764 と 27128 EPROM タイプに適応させることはお勧めできません、それらのほとんどで ID がサポートされておりません。

Device / Device option[デバイス/デバイス・オプション]

このメニューのすべての設定はプログラミング・プロセス、シリアライゼーションと関連ファイルのコントロールに使用されます。

Device / Device option / Operation option[デバイス/デバイス・オプション/操作オプション]

このコマンドのすべての設定はプログラミング・プロセスのコントロールに使用されます。これはターゲット・デバイスとプログラマーのタイプに関連した項目を含むフレキシブルな環境です。項目はターゲット・デバイスに対しては有効ですが、現在のプログラマーではサポートされておりませんので、ディスエーブルになっています。これらの設定は File /



Exit and save[ファイル終了と保存] コマンドにより関連デバイスと共にディスクにセーブされます。

項目のリスト:

- アドレス・グループ

Device start address
デバイス開始アドレス (デフォルト 0)
Device end address
デバイス終了アドレス (デフォルト・デバイス・サイズ-1)
Buffer start address
バッファ開始アドレス (デフォルト 0)

- インサージョン・テスト・グループ:

Insertion test
装着テスト (デフォルト ENABLE)
Check ID byte
チェック ID バイト (デフォルト ENABLE)

- コマンド実行グループ:

プログラミング前にブランクチェック (デフォルト DISABLE)
プログラミング前にイレース (デフォルト DISABLE)
読み込み後のペリファイ (デフォルト ENABLE)
プログラミング後のペリファイ (ONCE, TWICE)
ペリファイ・オプション (nominal VCC 5%, nominal VCC 10%, VCCmin VCCmax)

Device / Device option / Serialization[デバイス/デバイス・オプション/シリアライゼーション]

シリアライゼーションはプログラムの特殊なモードです。シリアライゼーション・モードがアクティブな時、各デバイスにプログラミングする前に指定した値が自動的にバッファの前もって定義されたアドレスに挿入されます。そして、次から次へとデバイスをプログラムする時、自動的にシリアル番号の値が変更してデバイスのプログラミングの前にバッファに挿入されます。従って、各々のデバイスが特有のシリアル番号を持つことが出来ます。

シリアライゼーションには2つのタイプがあります。:

- インクレメンタル[増加]・モード
- ファイルからのモード

もし、新しいデバイスが選択され、シリアルライゼーション機能をデフォルト状態に設定されますとディスエーブルです。実際に選択されたデバイスに対する実際のシリアルライゼーション設定は **File / Exit and save[ファイル/終了と保存]** コマンドにより関連デバイスと共にディスクにセーブされます。

インクレメンタル・モードがアクティブなとき、次の実際の設定がコンフィギュレーション・ファイルにセーブされます。: アドレス, サイズ, シリアル, 増加ステップとモード ASCII / BIN, DEC / HEX, LS byte / MS Byte first の設定。フロム・ファイル[ファイルから]・モードがアクティブなとき、次の実際の設定がコンフィギュレーション・ファイルにセーブされます。: インプット・シリアルライゼーション・ファイル名と入力ファイルで実際のシリアル番号で表示される行の実際のラベル。

Device / Device option / Serialization / Incremental mode[デバイス/デバイス・オプション/シリアルライゼーション/インクレメント・モード]

インクレメンタル・モードは各プログラム・デバイスに個々のシリアル番号を割り当てることが出来ます。各デバイスのプログラム操作に対してユーザーにより入力された開始番号が指定されたステップで増加され、そして、各デバイスのプログラミングに先立ち、選択されたフォーマットで指定されたバッファ・アドレスにロードされます。

インクレメンタル・モードのためにユーザーが修正することが出来るオプションには下記の項目があります。

S / N サイズ

S / N サイズ・オプションはバッファに書込まれるシリアル値のバイトの数を定義します。

Bin(バイナリー) シリアルライゼーション・モードの値は 1-4 が有効です。

ASCII シリアルライゼーション・モードでは 1-8 の値が S/N サイズに対する有効値です。

アドレス

アドレス・オプションはシリアル値が書込まれるバッファ・アドレスを指定します。アドレス範囲はデバイスの開始と終了のアドレスの範囲内でなければいけません。アドレスは、シリアル値の最後(最高又は、最低)バイトがデバイスの開始と終了のアドレス範囲の中に指定されなければいけませんので、正しく指定されなければいけません。

スタート値



スタート値オプションはシリアライゼーションが開始されるイニシャル値を指定します。一般的にシリアライゼーションの最大値は 32 ビット・ロング・ワードで\$1FFFFFFFです。

実際のシリアル値が最大値を超えた場合は、シリアル番号の 3 つの最も大きなビットがゼロに設定されます。このあと、番号はつねに 0.\$1FFFFFFF 間の中です。(これはオーバー・フロー操作の基本スタイルです。).

ステップ

ステップ・オプションはシリアル値の増加の増加ステップを指定します。

S/N モード

S / N モード・オプションはバッファに書込まなければならないシリアル値の形式を定義します。2 つのオプションが利用できます。:

- ASCII
- Bin

ASCII - シリアル番号が ASCII ストリングとしてバッファに書込まれることを意味します。例えば、番号 \$0528CD は ASCII モードで、30h 35h 32h 38h 43h 44h ('0' '5' '2' '8' 'C' 'D')としてバッファに書込まれます。即ち、6 バイトです。

Bin - シリアル番号を直接バッファに書込まれることを意味します。もし、シリアル番号が 1 バイト長以上の場合、2 つの可能なバイト・オーダーの 1 つに書くことができます。バイト・オーダーは Save to buffer[バッファにセーブ]項目で変更することが出来ます。

Style[スタイル]

スタイル・オプションはシリアル番号のベースを定義します。2 つのオプションがあります。:

- Decimal[デシマル - 10 進法]
- Hexadecimal[ヘキサデシマル - 16 進法]

デシマル番号は '0' から '9' のキャラクターを使って入力と表示がされます。

ヘキサ・デシマル番号は 'A' から 'F' のキャラクターを使います。

特別なケースは Binary Dec[バイナリー・デシマル]で、これは BCD 番号スタイルを意味します。BCD はデシマル番号がヘキサ・デシマル番号にストアされることを意味します。すなわち、各ニブルが 0 から 9 までの値を持たなければいけません。A から F の値は BCD 番号のニブルとしては使用出来ません。

シリアル開始値とステップの数字を入れるまえに “Style” [スタイル]オプションでベースを選択して下さい。

バッファにセーブ

Save to buffer[バッファにセーブ]オプションはバッファに書込むためのシリアル値のバイト・オーダーを指定します。このオプションは Bin S / N モード(ASCII モードには役立ちません。)に対して使用されます。

2つのオプションが利用出来ます。:

- LSByte first (インテルのプロセッサで使用されています。)はシリアル番号のリスト・シグニフィカント・バイトをバッファの最下位アドレスに置きます。
- MSByte first (モトローラのプロセッサで使用されています。)はモースト・シグニフィカント・バイトをバッファの最下位アドレスに置きます。

Device / Device・option / Serialization / File Mode[デバイス/デバイス・オプション/シリアライゼーション/ファイル・モード]

From-file[フロム・ファイル]を使ってユーザーが指定した入力ファイルからシリアル値が読めます。そして、入力ファイルで指定されたアドレスでバッファに書込まれます。

2つのユーザー・オプションがあります。: ファイル名と開始ラベル

ファイル名

ファイル名オプションはシリアル・アドレスと値が読まれるファイル名を指定します。フロム・ファイル・シリアライゼーションのための入力ファイルは、下記に説明されるフロム・ファイル・シリアライゼーション・ファイル・フォーマットのような特別なフォーマットでなければいけません。

開始ラベル

スタート・ラベルは入力ファイルでスタート・ラベルを定義します。ファイルから読まれたシリアル値が定義されたスタート・ラベルから開始します。

フロム・ファイル・シリアライゼーション・ファイル・フォーマット[From file serialization file format]

フロム・ファイル・シリアライゼーション入力ファイルはアドレスとバッファに書込むためのバッファ・アドレスとデータを定義するバイトの列を含んでいます。入力ファイ



ルはテキスト・タイプのフォーマットを持っています。その構成は:

```
[label1] addr byte0 byte1 .. byten  
...  
[labeln] addr byte0 byte1 .. bytem , addr byte0 byte1 ... bytek
```

| |
基本部分 オプション部分

; Comment

基本部分

基本部分はバッファに書込むためのバッファ・アドレスとバイトの列を定義します。基本部分はずねに行でラベルの後に定義しなければいけません。

オプション部分

オプション部分はバイトの 2 番目のアレイとバッファに書込むバッファ・アドレスを定義します。オプション部分はデータのベーシック部分の後に定義することが出来ます。

label1, labeln - labels

ラベルは入力ファイルの各行を識別するものです。それらはファイルの各行を呼ぶために使用されます。従って、ラベルはユニークでなければいけません。

ファイルのアドレス行の意味は、ユーザーにより入力された要求される開始ラベルがシリアル値が開始を読まれる入力ファイルでの行を定義します。

addr -

Addr はアドレスに従ってデータを書込むためにバッファ・アドレスを定義します。

byte0..byten, byte0..bytem, byte0..bytek -

バイト・アレイ byte0..byten, byte0..bytem と byte0..bytek はバッファに書込むために割り当てられるデータを定義します。アドレスに従う 1 つのデータ・フィールドのバイトの最大カウントは 64 バイトです。バッファに書込まれるデータ・バイトはアドレス addr から addr+n です。

特定のバイトをバッファに書きこむプロセスは:

```
byte0 ~ addr  
byte1 ~ addr + 1  
byte2 ~ addr + 2  
....  
byten ~ addr + n
```


オプション部分はキャラクター“ , “ (カンマ)により最初のデータ部分から制限され、そして、その構成は最初のデータ部分と同じです。すなわち、アドレスとデータ・バイトのアレイ。

特別に使用するキャラクター:

[] – ラベルは角カッコ内に定義しなければいけません。

' ' – はデータのベーシック部分とオプション部分を区別します。

‘ ’ – セミコロンはコメントの始まりを意味します。 ; から行の終わりまでのすべてのキャラクターは無視されます。コメントは個々の行又は、定義行の終わりに入れることが出来ます。

ノート: ラベル名は '[' と ']'を除くすべてのキャラクターを含めることが出来ます。ラベル名は非ケース・センシティブとして扱われます。すなわち、キャラクター 'a' は 'A'と同じ、'b' は 'B'と同じです。

入力ファイルのすべてのアドレスとバイト番号値はヘキサデシマルです。

許容されるアドレス値のサイズは 1 から 4 バイトです。

許容される 1 行のデータ・アレイのサイズは 1 から 64 バイトの範囲です。1 行に 2 つのデータ・アレイがあるとき、バイトでのサイズの合計は最大 80 バイトにすることが出来ます。

正しいアドレスを設定するように注意して下さい。アドレスはデバイスの開始と終了アドレス範囲内に定義されなければいけません。アドレスが範囲の外にある場合は、警告のウィンドウが現われ、そして、シリアライゼーションがディスエーブルに設定されます。

例:

```
[nav1] A7890 78 89 56 02 AB CD ; コメント 1
[nav2] A7890 02 02 04 06 08 0A
[nav3] A7890 08 09 0A 0B A0 C0 ; コメント 2
[nav4] A7890 68 87 50 02 0B 8D
[nav5] A7890 A8 88 59 02 AB 7D
```

;next line contains also second definition

```
[nav6] A7890 18 29 36 42 5B 6D , FFFF6 44 11 22 33 99
88 77 66 55 16
```



; this is last line - end of file

サンプルのファイルでは各ラベルに6つのシリアル値 „nav1“, „nav2“, ... „nav6“ が定義されています。各値はアドレス \$A7890 上のバッファに書込まれます。すべての値がサイズ6バイトを持っています。„nav6“ のラベルを持つ行はアドレス \$FFFF6 とサイズ10バイトのバッファに書込まれる2つ目の値の定義を持っています。すなわち、この値の最後のバイトはアドレス\$FFFFF に書かれます。

Device / Device · option / Statistics[デバイス/デバイス · オプション/スタティステクス(統計)]

スタティクスは選択されたタイプのデバイスで処理されるデバイス操作の実際のカウントについての情報を提供します。もし、1つのデバイスが1つの操作に対応している場合、すなわち、プログラミング、デバイス操作の数がプログラムされるデバイスと同じ場合です。

スタティクスの次の機能は **Count down[カウント・ダウン]**です。カウント・ダウンはデバイス操作の数、そして、デバイス操作がおこなうべきデバイスの数をチェックします。それぞれの成功したデバイス操作の後にカウント・ダウンのカウンターは反対に減少します。カウント・ダウンはユーザーが定義したデバイスの開始番号を持っています。カウント・ダウン値がゼロに達しますと、指定したデバイスの数が完了し、そして、カウント・ダウンの完了についてのユーザー・メッセージが表示されます。

Statistics[スタティステクス] ダイアログは下記のオプションを含んでいます。:

チェック・ボックス - **Program[プログラム]**, **Verify[ベリファイ]**, **Blank[ブランク]**, **Erase[イレース]** と **Read[リード]** はスタティクス値がインCREMENTされた後でオプションを定義します。

チェック・ボックス - **Count down[カウント・ダウン]** はカウント・ダウンのイネーブル又は、ディスエーブルを設定します。カウント・ダウンに続くエディット・ボックスはカウント・ダウンが開始されるカウンターの最初の番号を定義します。

Statistics[スタティステクス] ダイアログは Statistics パネルを右マウス・ボタンを押すことで、そして、項目はクリックすることでオープンされます。

実際のスタティクス値は Statistics[スタティクス]パネルのコントロール・プログラムのメイン・ウィンドウに表示されます。

スタティクス・パネルには3つのスタティクス値—**Success[サクセス]**, **Failure[失敗]**, **Total[合計]**と2つのカウント・ダウン情報値 **Count down[カウント・ダウン]** と **Remains[リメイン]**を含みます。

値の意味は:

Success 成功して完了した操作の数
Failure 失敗した操作の数
Total 全ての操作の数
Count down カウント・ダウン(イネーブル又は、ディスエーブル)についての情報
Remains 残っているデバイス操作の数についての情報

サクセスフル操作はエラーなしで完了した下記のデバイス操作を意味します。:

- プログラム
- ベリファイ
- ブランク・チェック
- イレース
- リード

新しいデバイス・タイプが選択されたとき、すべてのスタティクス値はゼロにセットされ、そして、**Count down[カウント・ダウン]** は **Disabled[ディスエーブルド]** にセットされています。

スタティクス・パネルの Reset[リセット] ボタンはスタティクス値をリセットします。

スタティクス・パネルの Reload Count down[カウント・ダウンの再ロード] ボタンはカウント・ダウンに初期値を再ロードします。

Device / Device option / Associated file[デバイス/デバイス・オプション/アソシエーテッド・ファイル(関連ファイル)]

このコマンドはターゲット・デバイスの関連ファイルを設定するために使用されます。これはデフォルト・デバイス選択リスト又は、コントロール・プログラムをスタートした後にはバッファに自動的にロードすることが出来るファイルです。

ユーザーはファイル名ボックスで関連ファイル名を編集することが出来ます。パス名をフルに付けて下さい。



コントロール・プログラムはディスクのこのファイルの存在をチェックします。また、このファイルの自動ロードをイネーブル又は、ディスエーブルも変更出来ます。

File / Exit and save[ファイル/終了と保存] コマンドで両方、すなわち、関連ファイルと自動ロードのイネーブルをディスクにセーブ出来ます。

Device / Blank check[デバイス/ブランク・チェック]

このコマンドは、もし、可能な場合は、全てのデバイス又は、そのパーツのブランク・チェックを行ないます。コントロール・プログラムは INFO[情報]ウィンドウに警告のメッセージを書くことにより、このアクションの結果を報告します。

メニュー・コマンド **Device / Device option / Operation option[デバイス/デバイス・オプション/操作オプション]** で標準としてその他のワーキング・エリアを設定することが出来ます。

Device / Read[デバイス/リード]

このコマンドはバッファに全てのデバイス又は、その一部分を読み込むことが出来ます。コントロール・プログラムは INFO[情報]ウィンドウにメッセージを書くことにより、このアクションの終了を報告します。

メニュー・コマンド **Device / Device option / Operation option[デバイス/デバイス・オプション/操作オプション]** で標準としてその他のワーキング・エリアを設定することが出来ます。

このメニュー・コマンドで、オプション **Verify data after reading[読み出し後にデータをベリファイ]** を設定することは、デバイスの読み出しにより高い信頼性を持たせることを意味します。

Device / Verify[デバイス/ベリファイ]

このコマンドはバッファにあるデータと全てのデバイス又は、その一部分のプログラムされたデータを比較照合します。コントロール・プログラムは INFO[情報]ウィンドウにエラー・メッセージを書くことにより、このアクションの結果を報告します。

メニュー・コマンド **Device / Device option / Operation option**[デバイス/デバイス・オプション/操作オプション]で標準としてその他のワーキング・エリアを設定することが出来ます。

メニューの **option / Display errors**[オプション/エラーの表示]を設定することにより、このコマンドは見つかったエラーを表示したり、又は、VERIFY.ERR ファイルに書きます。Display errors[エラー表示]モードで、それらを起こしたアドレスの位置で、プログラムを最大 45 まで最初に見つかった違いを画面に表示します。

Device / Program[デバイス/プログラム]

このコマンドはバッファにあるデータを全てのデバイス又は、その一部分にプログラムすることが出来ます。コントロール・プログラムは INFO[情報]ウィンドウにエラー・メッセージを書くことにより、このアクションの結果を報告します。

メニュー・コマンド **Device / Device option / Operation option**[デバイス/デバイス・オプション/操作オプション]で標準としてその他のワーキング・エリアを設定し、そして、その他の操作オプションをプログラミング・プロセス・コントロールのために設定することが出来ます。

Device / Erase[デバイス/イレース]

このコマンドはすべてのプログラマブル・デバイスを消去することが出来ます。プログラムはエラーなしで終了、又は、エラーで終了したかを警告のための報告を表示します。

**Device / Test[デバイス/テスト]**

このコマンドはサポート・デバイスのリストから選択されたプログラマー(このテストをサポートしている)上のデバイス(すなわち、スタティクス RAM)のテストを実行します。

Device / Device info[デバイス/デバイス情報]

コマンドはターゲット・デバイスについての追加情報を提供します。 - デバイスのサイズ, オーガナイゼーション, プログラミング・アルゴリズムと、そのデバイスをサポートしているプログラマーのリスト(モジュールを含む)。ここでパッケージ情報とその他の一般情報も見つけることが出来ます。

<Ctrl+F1> キーでいつでも、どのメニューにいても、このメニューを呼び出すことが出来ます。

Device / Device list[デバイス/デバイス・リスト]

このコマンドはご使用のプログラマーによりサポートされている全てのデバイスのリストを作り、そして、????dev.txt ファイルとしてプログラムのあるディレクトリーに保存することが出来ます。

バッファ

このサブ・メニューはバッファ操作、ブロック操作、ストリングでのバッファの部分のフィル、イレース、チェックサムと編集とその他(検索とストリングス再配置、印刷...)の項目でもビューに使用します。

Buffer / View/Edit[バッファ/ビュー/エディット]

このコマンドはバッファ(ビューは DUMP モードのみ)のデータを見たり(ビュー・モード) 又は、編集(エディット・モード) するのに使用します。オブジェクトの編集をするための選択は矢印キーを使用してください。編集したデータはカラーで表示されます。

<F4> ホット・キーでも使用出来ます。

View/Edit Buffer[ビュー/バッファの編集]

- | | |
|----------------------|--|
| F1 | ヘルプの表示 |
| F2 | フィルのための開始と終了ブロックと要求されるヘキサ又は、ASCII ストリングをセットして下さい。 |
| Ctrl+F2 | 指定したブランク値でバッファを消去 |
| Ctrl+Shift+F2 | ランダム・データでバッファをフィル |
| F3 | ブロックのコピーは新しいアドレス上の現在のバッファのデータの指定されたブロックをコピーするのに使用されます。ターゲット・アドレスはソース・ブロック・アドレスの外側である必要はありません。 |
| F4 | ブロックの移動は新しいアドレス上の現在のバッファのデータのブロックを移動するのに使用します。ターゲット・アドレスはソース・ブロック・アドレスの外側である必要はありません。ソース・アドレス・ブロック(又は、一部分)はブランク・キャラクターによりフィルされます。 |
| F5 | スワップ・バイト・コマンドは現在のバッファ・ブロックのバイト・ペアのハイとローの順番をスワップします。このブロックは偶数アドレスで開始しなければいけません。そして、バイトの偶数でなければいけません。もし、この条件が満たされないと、プログラムのアドレス自身を修正します。(開 |



始アドレスは低い偶数アドレスに移動されるか、又は、終了アドレスが高い奇数アドレスに移動されます。)

F6	プリント・バッファ
F7	文字列検索(最大長 16 ASCII キャラクター)
F8	文字列を検索し、置き換えます。(最大 16 ASCII キャラクター)
F9	現在のアドレスを変更
F10	ビュー/編集モードを変更
F11	バッファ・データ・ビューのモードを 8 ビットと 16 ビットの間で切り替えます。View/Edit mode buffer indicator [ビュー/編集モード・バッファ・インディケータ] の右のボタンをマウスでクリックすることでも行えます。このボタンは実際のデータ・ビュー・モード(8 ビット又は、16 ビット)も表示します。
F12	チェックサム・ダイアログはバッファの選択されたブロックのチェックサムをカウントします。
矢印キー	カーソル移動
Home/End	開始/終了へジャンプ
PgUp/PgDn	前/次ページへジャンプ
Ctrl+PgUp/PgDn	現在のページの開始/終了へジャンプ
Ctrl+Home/End	ターゲット・デバイスの開始/終了へジャンプ
Backspace	カーソルを 1 つ左へバック

ノート: キャラクター 20H - FFH (ASCII モード)と番号 0..9, A..F (HEX モード) は即座に編集エリアの内容を変更しません。

警告: ワード・デバイスへの ASCII キャラクターの編集は出来ません。

プリンター・バッファ

このコマンドはバッファの選択された部分をプリンター又は、ファイルに書きます。プログラムは外部テキスト・エディターを使用します。デフォルトでは **Notepad.EXE** に設定されています。

Print buffer[プリント・バッファ]ダイアログに次のオプションがあります。:

ブロック開始

バッファ内の選択されたブロックの開始アドレスを定義

ブロック終了

バッファ内の選択されたブロックの終了アドレスを定義

外部エディター

バッファの選択されたブロックのためのテキスト・ビューワーとして使用される外部プログラムのパスと名前を定義します。デフォルトでは **Notepad.EXE** に設定されています。ユーザーはどのテキスト・エディターも定義することが出来ます。ユーザー定義テキスト・エディターで、ユーザーは印刷又は、バッファの選択されたブロックをファイルに保存することが出来ます。

外部エディターのパスと名前は自動的にディスクにセーブされます。

Find text[テキスト検索]ダイアログ・ボックス

テキスト入力ボックスに検索のためのストリングスを入力し検索します。検索を始めるために<OK> を選ぶか、又は、中止する場合は <Cancel> を選んで下さい。

Direction[検索方向] ボックスは検索する方向を指定します。現在のカーソル位置から開始(エディット・モード)。 **Forward** (現在の位置、又は、バッファの最初からバッファの最後へ) がデフォルトです。 **Backward** は始めに向かって検索します。ビュー・モードでは全バッファを検索します。

Origin[オリジン]は検索を開始する場所を指定します。

Replace text[テキストの置換]ダイアログ・ボックス

Text to find[検索のためのテキスト]ストリング・入力ボックスに検索のためのストリングスを入力し、そして、 **Replace with[置換]** 入力ボックスに置換のためのストリングスを入力します。

Options[オプション] ボックスで置換のプロンプトを選択することができます。

Origin[オリジン] は検索をどこから開始するか指定します。

Direction[検索方向] ボックスは検索する方向を指定します。現在のカーソル位置から開始(エディット・モード)。 **Forward** (現在の位置、又は、バッファの最初からバッファの最後へ) がデフォルトです。 **Backward** は始めに向かって



って検索します。ビュー・モードでは全バッファを検索します。

ダイアログ・ウィンドウを閉じるには <Esc> を押すか、又は、**Cancel[キャンセル]** ボタンをクリックします。

Replace[置換] ボタンを押しますと、ダイアログ・ボックスが閉じられ、そして、クエスチョン・ウィンドウが表示されます。このウィンドウは下記の選択を含んでいます。:

Yes 置換と次を検索
No 置換せずに次を検索
Replace All すべてを置換
Abort search このコマンドについて

View/Edit buffer for PLD[ビュー/PLDのためのバッファ編集]

Ctrl+F2 指定したブランク値でバッファを消去
Ctrl+Shift+F2 ランダム・データでバッファをフィル
F9 アドレスへ...
F10 ビュー/編集のモードを変更
F11 バッファのデータ・ビューのモードで
1ビットと8ビット・ビューの間を切替
えます。View/Edit mode buffer indicator
[ビュー/編集モード・バッファ・インデ
ィケータ]の右のボタンをマウスでクリ
ックすることでも行えます。
このボタンは実際のデータ・ビュー・モ
ード(1ビット又は、8ビット)も表示し
ます。
矢印 keys カーソル移動
Home/End 現在行の開始/終了へジャンプ
PgUp/PgDn 前/次ページへジャンプ
Ctrl+PgUp/PgDn 現在のページの開始/終了へジャンプ
Ctrl+Home/End エディット・エリアの開始/終了へジャンプ
Backspace カーソルを1つ左へバック

ノート: 0 と 1 のキャラクターがエディット・エリアの内容を即座に変更

Buffer/Fill block[バッファ/ブロックのフィル]

このコマンドを選択することで、要求したヘキサ(又は、ASCII)ストリングによりバッファの選択されたブロックをフィルします。フィルのためのブロックの開始と終了とヘキサ(又は、ASCII)ストリングを設定して下さい。

Buffer/Copy block[/バッファ/ブロックのコピー]

このコマンドは新しいアドレス上の現在のバッファのデータの指定されたブロックをコピーするのに使用されます。ターゲット・アドレスはソース・ブロック・アドレスの外側である必要はありません。

Buffer/Move block[/バッファ/ブロックの移動]

このコマンドは新しいアドレス上の現在のバッファのデータのブロックを移動するのに使用します。ターゲット・アドレスはソース・ブロック・アドレスの外側である必要はありません。ソース・アドレス・ブロック(又は、一部分)はブランク・キャラクターによりフィルされます。

Buffer/ Swap block[/バッファ]

このコマンドは現在のバッファ・ブロックのバイト・ペアのハイとローの順番をスワップします。このブロックは偶数アドレスで開始しなければいけません。そして、バイトの偶数を持たなければいけません。もし、この条件が満たされないと、プログラムをアドレス自身を修正します。(開始アドレスは低い偶数アドレスに移動されるか、又は、終了アドレスが高い奇数アドレスに移動されます。)

Buffer / Erase[/バッファ]

このコマンドを選択しますと、バッファの内容をブランクでフィルします。

<Ctrl+F2> キーでいつでも、どのメニューにいても、このメニューを呼び出すことができます。

Buffer/ Fill random data[/バッファ]

もし、このコマンドが選択されますと、バッファの内容がランダム・データでフィルされます。

<Shift+Ctrl+F2> キーでいつでも、どのメニューにいても、このメニューを呼び出すことができます。

Buffer Checksum[/バッファ・チェックサム]



チェックサム・ダイアログは選択されたバッファのブロックのチェックサムを計算するのに使用されます。チェックサムは次の方法で計算されます。:

Byte バイトによるワードの合計。CY フラッグは無視されます。

Word ワードによるワードの合計。CY フラッグは無視されます。

Byte (CY) バイトによるワードの合計。CY フラッグは結果に追加されます。

Word (CY) ワードによるワードの合計。CY フラッグは結果に追加されます。

CRC-CCITT $RESULT[結果]=PREVIOUS[前回] + (x^{16} + x^{12} + x^5 + 1)$ を使ったバイトによるワードの合計。

CRC-XModem $RESULT[結果]=PREVIOUS[前回] + (x^{16} + x^{15} + x^2 + 1)$ を使ったワードによるワードの合計。

Neg. とマークされたコラムはチェックサムの相殺です。

従って、 $Sum + Neg. = FFFFH$ 。

Suppl. とマークされたコラムはチェックサムを補うものです。従って、 $Sum + Suppl. = 0 (+ carry)$ 。

チェックサム・ダイアログは下記の項目を含みます。:

From address[アドレスから]: これはバッファ内のチェックサムを計算するために選択されたブロックの開始アドレスです。アドレスはバイト・アドレスにより定義されます。

To address[アドレスへ]: これはバッファ内のチェックサムを計算するために選択されたブロックの終了アドレスです。アドレスはバイト・アドレスにより定義されます。

Insert checksum[チェックサムの挿入]: これは **Calculate & insert[計算と挿入]** が実行されたときバッファに書込まれるチェックサムの種類を選択するのに使用される特別な項目です。

Insert address[アドレスの挿入]: これは **Calculate & insert[計算と挿入]** が実行されたときに、選択されたチェックサムの結果を書込むバッファのアドレスを指定するための特別な項目です。アドレスは <From address> から <To address> の範囲内で指定することが出来ません。アドレスはバイト・アドレスとして定義されます。

Size[サイズ]: この項目は選択されたチェックサム結果が書込まれるバッファのサイズを設定するために使用されます。

チェックサム結果のサイズは 8(バイト)又は、16(ワード)ビット長です。もし、ワード・サイズが選ばれますと、全チェックサム値がバッファに書込まれます。それ以外は、チェックサム値のロー・バイトのみが書込まれます。

ノート: もし、ワード・サイズが選択されずと、チェックサム値のロー・バイトが *Insert address[アドレス挿入]* ボックスで指定されたアドレスが書込まれ、そして、ハイ・バイトが1つずつインクリメントされたアドレスに書込まれます。

Calculate[計算]: Calculate ボタンをクリックしますと、バッファ内の選択されたブロックのチェックサムを計算します。バッファへの書込みは行われません。

Calculate & insert[計算と挿入]: Calculate & insert ボタンをクリックしますと、バッファ内の選択されたブロックのチェックサムを計算され、そして、選択されたチェックサムが *Insert address[アドレス挿入]* で指定されたアドレスでバッファに書込まれます。



オプション

このオプション・メニューはユーザーが各種デフォルト設定を見て、そして、変更するためのコマンドを含んでいます。

option / General option[オプション/ゼネラル・オプション]

ゼネラル・オプション・ダイアログはユーザーがプログラムの下記のオプションをコントロールすることが出来ます。

Buffer[バッファ]

このページは HEX フォーマットによるロード・コントロールのためのいくつかのオプションを含んでいます。

Erase buffer before loading[ロード前のイレース・バッファ]

このオプションは HEX フォーマットにファイルがロードされる前にバッファ(希望する値)を自動的にイレースする設定をします。

Negative offset before loading[ロード前のネガティブ・オフセット]

このオプションは、データをすでにあるバッファ・アドレスに書込むために、HEX ファイルからロードによるデータ・アドレスの修正のために使用されるネガティブ・オフセットを設定します。

例:

モトローラ S フォーマットにデータを含んだファイルです。データ・ブロックはアドレス FFFF0H で始まります。3 バイトのアドレス・アレイの長さを持つ S2 フォーマットです。すべてのデータの読み込みのために、ネガティブ・オフセットの値を FFFF0H に設定することが出来ます。それは、オフセットが現在の実際のアドレスから差し引かれ、そして、データはバッファ・アドレス 0 から書込まれることを意味します。

警告: ネガティブ・オフセットの値が現在の実際のアドレスから差し引かれますので、引かれた結果が負の数字になります。

Intel hex loading[インテル・ヘキサのロード].

このオプションは拡張 Intel HEX[インテル・ヘキサ]によるファイルから物理的に存在するバッファ・アドレスへのデータの変換をセットします。

例:

このファイルはアドレス F000H と F800H を持ったタイプ 02 の 2 つのレコードを含んでいます。例えば、新しいセグメント 0H を入力しますと、セグメント F000H からのデータがセグメント 0H に変更されます。F800H も同様に 800H に変換されます。



ファイル・オプション

ファイル・オプション・ページは認識されるファイル・フォーマットのロードを選択し、そして、ファイル・マスクを設定することが出来ます。

Load file format[ファイル・フォーマットのロード]

このコマンドは、全てのファイル・フォーマットに対する **File / Save[ファイル/保存]** と **File / Load[ファイル/ロード]** ファイル・ウィンドウでのファイル・リストのためのフィルターとしてファイル名のマスクを設定するのに使用します。マスクは、少なくともワイルドカード(*, ?)を1つを含んで、そして、シンタックスに正しく適応していなければいけません。

automatic[自動] ファイル・フォーマットが選択されたとき、プログラムで利用できるサポートされたフォーマットに対して、プログラムはロード・ファイルのフォーマットとテスト・ファイルを解析します。もし、ファイル・フォーマットがサポートされているフォーマットの1つとマッチすれば、ファイルは検知されたフォーマットでバッファに読み込まれます。

Manual[手動] ファイル・フォーマットはサポートされているファイル・フォーマットのリストから希望するファイル・フォーマットを選択することが出来ます。

File format masks[ファイル・フォーマット・マスク]

このコマンドは、全てのファイル・フォーマットに対する **File / Save[ファイル/保存]** と **File / Load[ファイル/ロード]** ファイル・ウィンドウでのファイル・リストのためのフィルターとしてファイル名のマスクを設定するのに使用します。マスクは、少なくともワイルドカード(*, ?)を1つを含んで、そして、シンタックスに正しく適応していなければいけません。

セーブ・オプション

セーブ・オプション・ページはプログラムを終了するとき
にセーブするためのオプションを選択することができます。
:

Option / View[オプション/ビュー]

ツール・バーのようなプログラム環境で違った要素を表示
又は、非表示にするためにはビュー・メニュー・コマンド
を使います。

Option / View / Main Toolbar[オプション/ビュー/メイン・ツ ールバー]

メイン・ツール・バーの表示又は、非表示はこのコマンド
を選びます。

Option / View / Additional Toolbar[オプション/ビュー/アディ ショナル・ツールバー]

アディショナル・ツール・バーの表示又は、非表示はこ
のコマンドを選びます。

Option / Display errors[オプション/表示エラー]

このオプションはプログラムされたデータのベリファイの
結果としてのエラー表示の形式をセットすることが出来ま
す。エラーをスクリーンに表示(最大 45)したり、カレン
ト・ディレクトリーの **VERIFY.ERR** ファイルに保存した
り、又は、表示をオフにすることが出来ます。エラー表示
がターン・オフにされると、コントロール・プログラム
は INFO ウィンドウのみに警告メッセージをレポートしま
す。

この設定は **option / Save option[オプション/セーブ・オ
プション]** コマンドでディスクにセーブすることが出来ま
す。

Option / Find programmer[オプション/プログラマー検索]

新しいプログラマーのタイプとコミュニケーション・パラ
メータを選択します。このコマンドは下記の項目を含んで
います。:

Programmer[プログラマー] – 新しいプログラマーのタイ
プをセットします。もし、Search all[すべてを検索]が選択
されると、コントロール・プログラムはサポートされて
いるすべてのプログラマーを検索します。

Establish communication[通信の確立] – 新しいプログラ
マーのための手動又は、自動通信の設定を行います。



Speed[スピード] – 通信速度を設定。もし、マニュアル通信設定が選択されますと、速度は最大速度からパーセンテージとして表示されます。

通信速度修正は PC<->プログラマーのケーブルに対して十分なパワーを持っていない、遅い LPT ポートを持った PC に対しては重要です。

もし、PC の LPT ポートとプログラマーの接続で通信の問題がある場合は、このコマンドを使用してください。コントロール・プログラムはプログラムがない、プログラマーとの通信が不安定等をレポートします。

Automatic establishing communication[自動通信設定]を選択しますと、コントロール・プログラムが最大通信速度を設定します。

ポート –LPT ポートを選択しますと、プログラマーが接続されているポートをスキャンします。もし、すべてのポートが選択されますと、コントロール・プログラムは標準アドレスとして利用出来るすべてのポートをスキャンします。

特別なポートのためのアドレス – もし、特別なポートが選ばれた場合、LPT ポートのアドレスを設定します。

設定パラメータによるプログラマーのスキャンを開始するときは<Enter>キー、又は、OK ボタンを押して下さい。

Option / Automatic YES![オプション/オートマチック YES]

このコマンドは **Automatic YES!** モードを設定するために使用されます。このモードでは、ユーザーはデバイスを ZIF ソケットに装着するだけで、キーやボタンを押すことなく最後に行った操作が自動的に繰り返されます。

ZIF ソケットへのデバイスの装着がスクリーンに表示されます。

ノート: 新しいデバイスを ZIF ソケットに装着するのを待っている間、プログラマーの LED BUSY が点滅します。

このモードは **Automatic YES!** モードによりイネーブル又は、ディスエーブルにすることが出来ます。もし、新しいプログラマーが **option / Find programmer[オプション/プログラマー検索]** を選択していますと、このモードはディスエーブルになります。

Response time[応答時間] は ZIF ソケットが新しいデバイスの装着を受け付けて、検知するタイム・インターバルをセットすることが出来ます。デフォルトは標準インターバルにセットされています。ソケット・アダプターが使用されている場合は少し長く設定して下さい。

Pins with capacitors[コンデンサーを持ったピン] バーでコンデンサー(例: もし、VCC と GND の間がコンデンサーで接続されているコンバーターが使用されている場合)による内部接続されたピンのリストを入力することが出来ます。この場合、新しいデバイスの装着を検知するときに問題があるかも知れません。

デバイスのピンのリストの形式:

pinA, pinB, pinC....

例: 4,6,17

このリストは、もし、新しいデバイスが **Device / Select default[デバイス/デフォルト選択]** 又は、**Device / Select device[デバイス/デバイス選択]** により選択されていますと、消去されます。

Option /Log file[オプション/ログ・ファイル]

このオプションは **Log window[ログ・ウィンドウ]**の使用と関連しています。このウィンドウに関するすべてのリポートは **Log file[ログ・ファイル]** にも書込まれます。ログ・ファイル名は **REPORT.REP** として、コントロール・プログラムがカレント・ディレクトリーにこのファイルを作成します。

New[新規]にセットしますと、もし、古いログ・ファイルがある場合は、削除され、新しいファイルが作成されます。

Append[追加] をセットしますと、古いログ・ファイルに全リポートを追加します。ファイルがない場合は、新しいファイルを作成します。設定はプログラムのスタート時のみ適応されます。

Option / Save option[オプション/セーブ・オプション]

このコマンドは、オート・セーブがターン・オフになっても、保存に対する現在サポートされている全ての設定をセーブします。



診断

このコマンドはプログラマーのためのセルフテストと IC テストを含んでいます。

Diagnostics / Selftest[診断 / 自己テスト]

このコマンドは診断 POD なしでプログラマーのセルフテストを実行します。プログラマーの **Diagnostics / Selftest plus**[診断/セルフテスト・プラス] もお勧めします。

Diagnostics / Selftest plus[診断 / 自己テスト・プラス]

このコマンドは診断 POD を使ってプログラマーのセルフテストを実行します。出来るだけ 1 ヶ月に一度位の頻度で行って頂く事をお勧めします。

Diagnostics / IC test[診断 / IC テスト]

このコマンドは IC のためのテスト・セクションをアクティベートします。最初に、正しいライブラリー、希望のデバイスとテスト・ベクターを実行(**Loop**[ループ], **Single step**[シングル・ステップ])させるためのモードを選んで下さい。コントロール・シーケンスとテスト結果が Log[ログ]ウィンドウに表示されます。